

Analytical Study of Makeup Techniques and the Symbolic Effects of Colors in Characterization

Zahra Mortazavi¹, Ali Yousef Vatankhah², Hamid Kakasoltani³, Mostafa Mokhtabad⁴

Receive Date: 23 March 2024, Accept Date: 28 July 2024

Doi: 10.22034/theater.2024.449660.1051

Abstract

A significant portion of an actor's impact on the audience is conveyed through facial expressions. By observing the actor's face, the audience perceives the emotions, desires, and intentions of the character. Makeup plays a crucial role in enhancing the quality of this emotional transmission and strengthens the non-verbal interactions between the audience and the performance. This study aims to describe, analyze, and interpret the metalinguistic elements involved in the art of makeup. It examines how makeup techniques and symbolic effects of colors work in face painting and character creation in theater. Additionally, it analyzes the characteristics of makeup and the psychology of colors in character development while interpreting the outcomes of these applications. The hypothesis of this applied-qualitative research is that makeup and the symbolic effects of colors, as one of the performance elements (alongside with lighting, staging, sound, and costumes), have a direct impact on the expression and transmission of theatrical concepts. Face painting has undergone significant changes with the emergence of various artistic schools in performing arts and today it focuses on creating and developing characters by utilizing color psychology. The findings reveal that makeup enhances the visual impact of theatrical performances on the audience while materializing the director's creative vision in a tangible form. By utilizing the diverse possibilities that makeup offers; the transmission of emotions, desires, and moral or behavioral traits of the character will be facilitated. Moreover, makeup plays a pivotal role in increasing the believability of characters for the audience and maintaining their engagement with the performance. Over time, makeup has seen significant advancements and innovations. This achievement has made possible through the creativity of the makeup artist, who employs symbolic color schemes and facial modifications to amplify the actor's impact on the audience.

Keywords: Makeup, Characterization, Theater, Face Painting, Actor

-
1. MA in theater directing, Department of Theater, Faculty of Arts and Architecture, Science and Research Unit, Islamic Azad University, Tehran, Iran. E-mail: zmortazavi@gmail.com
 2. Instructor, Department of Art, Faculty of Arts and Architecture, Science and Research Unit, Islamic Azad University, Tehran, Iran (Corresponding Author). E-mail: ali.vatankhah@modares.ac.ir
 3. Assistant Professor, Department of Philosophy of Art, Central Tehran Branch, Islamic Azad University, Tehran, Iran. E-mail: hamidkakasoltani@yahoo.com
 4. Professor, Department of Dramatic literature, Faculty of Art, Tarbiyat Modares University, Tehran, Iran. E-mail: mokhtabadm@modares.ac.ir

بررسی تحلیلی تکنیک گریم و تأثیر نمادین رنگ‌ها در شخصیت‌پردازی^۱

زهره مرتضوی^۲، علی یوسف‌وطن‌خواه^۳، حمید کاکاسلطان^۴، مصطفی مختاباد^۵

تاریخ دریافت: ۱۴۰۳/۰۷/۰۴، تاریخ پذیرش: ۱۴۰۳/۰۵/۰۷

صفحه ۹۵ تا ۱۱۴

Doi: 10.22034/THEATER.2024.449660.1051

چکیده

بخش قابل توجهی از تأثیرگذاری کنش بازیگر بر مخاطب از طریق حالات چهره منتقل می‌شود. تماشاگران با مشاهده چهره بازیگر، هیجانانگیز، امیال و خواسته‌های شخصیت نمایش را که بازیگر قصد القای آن‌ها را دارد، درک می‌کنند. گریم نقش مهمی در ارتقای کیفیت این انتقال داشته و تعاملات فرازبانی میان تماشاگر و نمایش را تقویت می‌کند. هدف این پژوهش، توصیف، تحلیل و تفسیر عناصر فرازبانی مؤثر در هنر چهره‌پردازی است. در این پژوهش، عملکرد تکنیک‌های گریم و تأثیرات نمادین رنگ‌ها در چهره‌پردازی و خلق شخصیت در تئاتر بررسی می‌شود. همچنین، شاخصه‌های چهره‌پردازی و روان‌شناسی رنگ در ایجاد شخصیت تحلیل شده و نتایج حاصل از کاربرد این عناصر تفسیر می‌گردد. این پژوهش از نوع کیفی و کاربردی است و فرضیه آن بر این مبنا استوار است که گریم و تأثیر نمادین رنگ‌ها، به‌عنوان یکی از عوامل اجرایی (در کنار نورپردازی، صحنه‌پردازی، صدا و لباس)، تأثیر مستقیمی بر بیان و انتقال مفاهیم نمایشی دارد. چهره‌پردازی با ظهور مکاتب مختلف هنری در هنرهای نمایشی دستخوش تغییرات زیادی شده و امروزه با بهره‌گیری از روان‌شناسی رنگ به خلق و پرورش شخصیت‌ها می‌پردازد. نتایج پژوهش نشان می‌دهد گریم می‌تواند تأثیر بصری نمایش را برای مخاطب افزایش داده و درعین‌حال، خواسته‌های کارگردان را به شکلی ملموس در اجرا متبلور سازد. با استفاده از امکانات متنوعی که گریم در ظاهر بازیگر ایجاد می‌کند، انتقال هیجانانگیز، امیال و ویژگی‌های اخلاقی و رفتاری شخصیت نمایش به شکلی مؤثرتر و شفاف‌تر صورت می‌پذیرد. همچنین، گریم در باورپذیری شخصیت نزد مخاطب و جلب توجه او به نمایش تأثیرگذار بوده و نقش آن در گذر زمان با پیشرفت‌های چشمگیری همراه بوده است. این تأثیرگذاری، به‌واسطه خلاقیت گریمر در استفاده از رنگ‌ها و ایجاد تغییرات ظریف و نمادین در چهره بازیگر، محقق می‌شود.

واژگان کلیدی: گریم، شخصیت‌پردازی، تئاتر، چهره‌پردازی، بازیگر.

۱. این مقاله برگرفته از پروژه پایان‌نامه کارشناسی ارشد خانم زهره مرتضوی با عنوان «جایگاه گریم و تأثیر نمادین رنگ‌ها در شخصیت‌پردازی با تأکید اجرایی جوکر» در رشته کارگردانی نمایش، دانشکده هنر و معماری، واحد علوم و تحقیقات، دانشگاه آزاد اسلامی، با راهنمایی علی یوسف‌وطن‌خواه و مشاوره دکتر حمید کاکاسلطان در تاریخ ۱۴۰۲/۱۱/۱۵ دفاع شده است.

۲. دانش‌آموخته کارشناس ارشد کارگردانی نمایش، گروه تئاتر، دانشکده هنر و معماری، واحد علوم و تحقیقات، دانشگاه آزاد اسلامی، تهران، ایران.
E-mail: zmortazavi@gmail.com

۳. مربی، گروه کارگردانی نمایش، گروه هنر، دانشکده هنر و معماری، واحد علوم و تحقیقات، دانشگاه آزاد اسلامی، تهران، ایران (نویسنده مسئول).
E-mail: ali.vatankhah@modares.ac.ir

۴. استادیار، گروه فلسفه هنر، واحد تهران مرکزی، دانشگاه آزاد اسلامی، تهران، ایران.
E-mail: hamidkakasoltani@yahoo.com

۵. استاد گروه ادبیات نمایشی، دانشکده هنر، دانشگاه تربیت مدرس، تهران، ایران.
E-mail: mokhtabadm@modares.ac.ir

درآمد

در ایجاد شناخت و توسعه مبانی نظری و کاربردی هنر چهره‌پردازی باید به آن به صورت ساختارمند پرداخته شود. چهره‌پردازی با ترکیبی از هنر (طراحی، نقاشی، مجسمه‌سازی) و علم (شناخت و مهارت در روش‌های به‌کارگیری ابزار و مواد) از طریق رنگ‌آمیزی و حجم‌سازی و ساختن صورتک تحقق می‌یابد. این پژوهش در معرفی گریم چندبعدی و پروتز ماسک و قطعه‌گذاری با تأثیر روانی رنگ‌ها برای چهره‌آرایی و برجسته‌کردن تأثیر سیمای بازیگر در تئاتر برای بهتر جلوه بخشیدن و ارتباط گرفتن تماشاگران با کاراکتر در نمایش است.

پیشینه پژوهش

در بررسی پژوهش‌های پیشین، بیشتر منابع موجود در این حوزه به آموزش چهره‌پردازی پرداخته‌اند و به وجوه نظری آن کمتر توجه شده است. پژوهش‌های خارجی انجام شده، یاسمین آرسوی بالتاچی اوغلو (۲۰۱۸) در مقاله‌ای با عنوان «دیدگاه بازیگران تئاتر دولتی درباره گریم در تئاتر» با استفاده فرم مصاحبه‌ای برای جمع‌آوری و بررسی نظرات بازیگران تئاتر دولتی در مورد گریم در تئاتر انجام داده است. دیدگاه‌ها و نظرات بازیگران تئاتر شهر آنکارای ترکیه در مورد گریم در تئاتر را مورد ارزیابی قرار داده است. دیویس، جی. هال، ام (۲۰۱۲) کتاب دست‌آریست آرایشگر (تکنیک فیلم، تلویزیون، عکاسی و تئاتر) را منتشر کرد. در زمینه کتاب نیز منابعی به صورت ترجمه و تألیفی وجود دارد که برای نگارش بخش‌هایی از این مقاله استفاده شد. کتاب گریم در صحنه نوشته هرمان بوخمان (۱۳۹۷)؛ در این کتاب به تفاوت‌های بنیادین گریم در سینما، تلویزیون و تئاتر می‌پردازد. اینکه گریم در ردیف هنرهای نمایشی ظریف محسوب می‌شود. کتاب چهره‌پردازی برای سینما، تلویزیون، تئاتر نوشته یولیوس هلمیش (۱۳۹۳) ترجمه پریسا براننده؛ در این کتاب با نگاهی تخصصی

چهره‌پردازی یا گریم، شامل مجموعه تغییراتی است که به منظور دستیابی به چهره و شخصیت مورد نظر هنرهای نمایشی در چهره بازیگر ایجاد می‌شود. توجه به ماهیت و عملکردهای چهره‌پردازی راهکاری برای تحقق اهداف حرفه‌ای و جهانی هنر نمایش است، یکی از عناصر اصلی تئاتر، سینما و تلویزیون، هنر چهره‌پردازی است. برای نشان‌دادن شخصیت مورد نظر در نمایش که به معنای ایجاد پوشش موقت بر روی چهره و بدن بازیگر برای دستیابی به شخصیتی جدید می‌باشد. هدف اصلی گریم نمایش، اصلاح خصوصیات جسمانی چهره و بدن بازیگر به منظور تناسب با نقش مورد نظر و ایجاد شرایط مناسب برای نمایش و بیان حالات چهره و بدن بازیگر در صحنه نمایش است که همراه با رنگ‌های نمادین تأثیرگذار است. گریم جهت برطرف کردن عدم هماهنگی خصوصیات جسمانی چهره و بدن بازیگر با نقش مورد نظر و ایجاد شرایط مناسب جهت رؤیت و بیان حالات چهره و بدن بازیگر در عرصه نمایش استفاده می‌شود. نماد رنگ‌ها در هزاران نوع گوناگون، به زندگانی افراد بشر تحت هر شرایطی که باشند گرمی و تحرک می‌بخشند و درحقیقت یکی از مهم‌ترین عوامل بازگوکننده احساسات و عواطف درونی انسان‌ها به شمار می‌روند و عواملی هستند که حس شادی و غم تحرک و سکون، آرامش و اضطراب و خواب و هوشیاری را بر انسان می‌نمایند. نور و رنگ علاوه بر تأثیر قابل توجه بر لباس و دکور، جلوه‌آرایی چهره را نیز دوچندان می‌سازد. چهره بازیگر به دلیل کانون اصلی ارتباطی و تمرکز بر زبان گفتاری توجه تماشاگر را به خود جلب می‌کند. بنابراین آرایش چهره بازیگر برای ایجاد شخصیت‌پردازی مورد نظر هنرهای نمایشی ضروری است. با پیشرفت‌ها و دستاوردهای ساخت و تولید پروژهای نمایشی، به‌طور گسترده‌تر از هر زمانی نیاز به توسعه زیرساخت‌های این رسانه‌ها

پرداخته و با روش توصیفی. تحلیلی و با استناد به منابع کتابخانه‌ای و نظری به بررسی مفاهیم و تاریخچهٔ چهره‌پردازی و چهره‌شناسی پرداخته است و برای فهم بهتر ارتباط بین این دو مقوله، به تحلیل چند نمونهٔ فیلم موردی پرداخته است. جعفری (۱۳۹۸) در پژوهشی با عنوان «نقش گریم با پروتز بر بیان نمایشی با تکیه بر دو نمایش موزیکال برادوی (شبح اپرا و دیوودلیر)» به منظور بررسی تأثیر گریم در نوع دید مخاطب و فهم او از جهان نمایش انجام داده است. معتقد است گریم با پروتز در تئاتر، قدرت بیان بیشتری به داستان‌های تخیلی، فانتزی، سورئالیستی، وحشت و سبک‌های دیگر اجرایی داده و وجود متریال، تکنولوژی‌های جدید، ماسک و پروتز در آن، خلاقیت‌های بسیاری را برای هنرمندان این عرصه به وجود آورده است. همچنین از روش توصیفی. تحلیلی استفاده کرده است و اطلاعات و داده‌های پژوهش را با استفاده از روش‌های کتابخانه‌ای- نظری و مشاهده انجام داده است. مهم‌ترین دستاورد پژوهش این است که گریم با پروتز به انتقال هرچه بهتر مفاهیم و عناصر نمایشی به مخاطبان کمک کرده و باعث ایجاد رابطهٔ بهتر و دقیق‌تر میان مخاطب، روایت داستان و درنهایت فهم بهتر اثر نمایشی شده است. ساخت و پرداخت هرچه بهتر کنش‌های داستان، نزدیک‌کردن بازیگر به شخصیت و شناخت دقیق‌تر احساسات، رفتار و جهان نقش، نمایش بهتر کاراکترها از لحاظ فیزیک ظاهری، آشنایی، شناخت و ارتباط بهتر مخاطب با کاراکتر و جهان نمایش و نتیجهٔ اصلی این پژوهش شناخت گریم با پروتز، متریال و تکنیک‌های آن و تأثیر این هنر بر تئاتر و بیان نمایشی است.

پیوستی (۱۳۹۵) در پژوهش خود با عنوان «جایگاه چهره‌پردازی در آفرینش شخصیت و پردازش کنش نمایشی با تأکید بر اجرای نمایش فاوست حمیدرضا نعیمی» به گریم

به مباحث اساسی چهره‌پردازی در سینما و تئاتر، خلاصه‌ای از دانش این فن و موضوعاتی همچون تاریخچهٔ چهره‌پردازی، وسایل، ابزار و مواد چهره‌پردازی است. مطالعه در «طبیعت، رنگ‌شناسی، چهره‌شناسی و آناتومی» آرایش موها و شخصیت‌پردازی را بررسی می‌نماید. تصاویری از کارهای چهره‌پردازان برجسته به چاپ رسیده است. کتاب *ماسک در ایران* نوشتهٔ کیقباد یزدانی (۱۳۹۲) که به سیر تاریخی ماسک (روبنده/نقاب) و تحولات اجتماعی آن در ایران می‌پردازد. کتاب *گریم برای تئاتر* نوشتهٔ مهین میهن (۱۳۹۱) دارای ده فصل است. در این کتاب به تحول گریم در نمایش و تکنیک خاص گریم تئاتر که شامل آناتومی شناخت چهره است. شناخت رنگ‌های گریم، ایجاد شخصیت‌سازی، قالب‌گیری، تکه‌سازی و نورپرداخته شده است. کتاب *گریم و ماسک* نوشتهٔ سمانه کیان‌پور (۱۳۸۸) دربارهٔ آشنایی با گریم و در مورد اهمیت شناخت رنگ در گریم، آشنایی با انواع پوست و نحوهٔ مراقبت نامتعادل‌سازی، قالب‌گیری صورت و درنهایت به بافت مو و ریش و سبیل می‌پردازد. در قسمت نامتعادل‌سازی به مبحث شخصیت‌پردازی در چهره‌های لاغر، چهره‌های چاق، چهره‌های بیمار و چهره‌های اعتیاد اشاره کرده است. دیگر پژوهش‌های انجام‌شده در ایران، مرتضوی (۱۴۰۲) در پژوهش خود «جایگاه گریم و تأثیر نمادین رنگ‌ها در شخصیت‌پردازی با تأکید اجرایی جوکر» را مورد مطالعه قرار داده است و در پژوهش خود با مطالعات مرتبط جایگاه گریم و تأثیر نمادین رنگ‌ها در شخصیت‌پردازی به عنوان نمونه‌ای در میان آثار قابل بررسی با تأکید اجرایی جوکر به دلیل اثرگذاری ویژهٔ چهره‌پردازی مورد بررسی قرار داده است. جلیوند نیکچه‌ئی (۱۴۰۰) در پژوهش خود «بررسی شخصیت‌پردازی در گریم سینمایی آثار منتخب براساس دیدگاه چهره‌شناسی از سال ۱۹۷۰ تاکنون» با استفاده از دیدگاه چهره‌شناسی به بررسی شخصیت‌پردازی در گریم سینمایی

لباس) بر بیان نمایش تأثیر می‌گذارد.
 - چهره‌پردازی با پیدایش مکاتب مختلف هنری در هنرهای نمایشی، با تغییرات زیادی همراه بوده است.
 - چهره‌پردازی با شاخصه‌های روان‌شناسی رنگ به خلق شخصیت می‌پردازد.
 - نقوش و عملکرد تکنیک‌های گریم و تأثیر نمادین رنگ‌ها چیست؟
 - چهره‌پردازی در خلق شخصیت‌پردازی در هنرهای نمایشی چگونه است؟
 - شاخصه‌های چهره‌پردازی و روان‌شناسی رنگ در ایجاد و خلق شخصیت کدامند؟

۴- چارچوب نظری: سیر تحول گریم در سبک‌های نمایشی

۴-۱- گریم در نمایش‌های [نئو] کلاسیک

تئاتر کلاسیک به صورت کاملاً هماهنگ در زمینه‌های مختلف مانند، رنگ‌آمیزی، لباس‌ها و دکوراسیون اجرا می‌شد. چراکه این نمایش‌ها اغلب در سالن‌های بزرگ اجرا می‌شدند. در تئاتر یونانی، ماسک‌ها به عنوان یک راه حل عملی‌تر برای نمایش بازیگران استفاده می‌شدند. ماسک‌ها نه تنها به بازیگر امکان بازی بیش از یک نقش را می‌دادند، بلکه به توصیف نقش‌های مختلف بیشتری کمک می‌کردند و به تماشاگر نیز اجازه می‌دادند نقش بازیگر را بهتر درک کنند. «تئاتر رومی نیز از ماسک‌ها استفاده می‌کرد و برخی بازیگران تصور می‌کردند که در چهره آنها مؤثرتر خواهد بود. از طرفی با توجه به توصیف نقش‌ها در تئاتر رومی، نیاز به چهره‌های نقاشی شده و موه‌های مصنوعی وجود داشت» (حبیبی تبار، ۱۳۸۹: ۱۹). در این سبک تئاتر، برای گریم چهره از تکنیک‌های خشکی استفاده می‌شد و حجم چهره و نواحی سایه‌دهی با استفاده از نور به دقت تنظیم می‌شد. تکه‌سازی و تغییر در اجزای چهره نیز در این نوع نمایش‌ها بسیار

به مثابه مهندسی چهره نگریسته است و به مطالعه تأثیر چهره‌پردازی در آفرینش شخصیت و پردازش کنش نمایشی پرداخته و گریم نمایش فاوست را به عنوان نمونه مورد بحث قرار داده است.

ملکوئی‌خواه (۱۳۹۵) در پژوهشی با عنوان «ویژگی‌های اساسی طراحی چهره و شکل شخصیت‌های اصلی در فیلم انیمیشن سینمایی، بررسی خود را بر روی فیلم‌های شگفت‌انگیزان و شش ابرقهرمان» انجام داده است. ویژگی‌های اساسی به کاررفته در طراحی چهره و شکل اندامی شخصیت را مورد مطالعه قرار داده است. اصول و قواعد طراحی چهره و شکل اندامی را از منابع مختلف از قبیل کتاب‌های چهره‌خوانی، طراحی شخصیت‌های انیمیشنی و همچنین مروری بر پژوهش‌هایی در این زمینه، استخراج کرده و با بررسی مثال‌هایی از فیلم‌های انیمیشن، به ویژه شخصیت‌های دو فیلم شگفت‌انگیزان و شش ابرقهرمان، نحوه رعایت این اصول در انیمیشن‌های سینمایی را مورد ارزیابی قرار داده است. یافته‌های این پژوهش ارتباط طراحی چهره شخصیت با خلق و خوی را نشان داد. همچنین معتقد است شکل شخصیت متأثر از خصلت‌ها و منش‌های منظور شده در شخصیت‌پردازی می‌باشد و بر چگونگی ویژگی‌های جنبشی- حرکتی او تأثیرگذار بوده است.

۳- روش‌شناسی و فرضیه‌های پژوهش

روش پژوهش در این مقاله توصیفی، تحلیلی است. این پژوهش از لحاظ هدف کاربردی است. همچنین از لحاظ ماهیت مسئله و روش اجرا در گروه توصیفی و تحلیلی قرار می‌گیرد. این پژوهش کیفی است و فرضیات آن به شرح زیر است:

- گریم و تأثیر نمادین رنگ‌ها به عنوان یکی از عوامل اجرا (در کنار نور، صحنه‌پردازی، صدا و

۳-۴- گریم در نمایش‌های رئالیستی (واقع‌گرا)

در سبک واقع‌گرایی، ارائه واقعیت‌های زندگی و اهمیت تعبیر حقیقت همان‌گونه که وجود دارد، به معنای فلسفی تأکید شده است. در این نمایش‌ها، زندگی فردی و اجتماعی به صورت واقعی نمایش داده می‌شود، نه به شکلی که ما فکر می‌کنیم باید باشد. در این مکتب هنری، پیروزی همیشه به خوبی‌ها تعلق ندارد. به عبارت دیگر، گاهی اوقات اتفاق می‌افتد که آنچه مورد تأیید تماشاگر نیست، واقعیت می‌شود. تمام شخصیت‌ها در این نوع نمایش‌ها شخصیت‌های اصلی هستند. در گریم این مکتب هنری، تلاش بر این است که شخصیت‌ها به نمایش درآیند و ظاهری طبیعی داشته باشند. نمایش‌های این سبک معمولاً در تماشخانه‌های متوسط اجرا می‌شوند و از فن‌های چرب برای چهره‌پردازی استفاده می‌کنند، تا چهره‌ها به شکل طبیعی‌تری نمایان شوند. «در این نوع نمایش‌ها از کاموا و طناب برای ساختن موی سر، ریش و سبیل استفاده نمی‌شود، چهره‌پردازان سعی دارند با تقویت حالات صورت بازیگران به اجرا کمک کنند» (میهن، ۱۳۹۱: ۱۱۶، ۱۲۰).

۴-۴- گریم در نمایش‌های ناتورالیست (طبیعت‌گرا)

در این مکتب هنری، نویسندگان جزئیات زندگی، شامل خوبی‌ها، زشتی‌ها، ناکامی‌ها، و تمام جزئیات وقایع را بر روی صحنه نمایش می‌دهند. این نمایش‌ها به عنوان مکمل نمایش‌های واقع‌گرا در نظر گرفته می‌شوند. صحنه و لباس‌ها در این سبک با استفاده از رنگ‌های سرد اجرا می‌شوند و طراح چهره‌پرداز نیز برای شخصیت‌ها رنگ‌های سرد را انتخاب می‌کند. برای شخصیت‌های اصلی گاهی اوقات از چهره‌های تکیده و رنگ‌پریده استفاده می‌شود. به عقیده نویسندگان این

اساسی بود. در تئاتر کلاسیک، ارزش‌هایی مانند: زیبایی، راستی، توانایی، شجاعت، بخشش، مهربانی، نیکوکاری، گذشت‌کردن و نجابت از برتری بر نفوذهای منفی و بدی‌ها معروفیت پیدا می‌کنند. چهره‌ها در این نوع نمایش‌ها به صورت برجسته و با تأکید بر ویژگی‌های عضلانی به تصویر کشیده می‌شوند. عناصر سایه و نور بر اساس رنگ‌های لباس‌ها بر روی چهره‌ها اعمال می‌شوند. در نمایش‌های اسطوره‌ای مانند پرومته در زنجیر، موهای شخصیت‌ها، ممکن است با رنگ‌های طلایی یا نقره‌ای تزئین شوند و در برخی موارد، شاخه‌های کوچکی به رنگ طلایی یا نقره‌ای بر روی سر، بالای موها و بالای گوش‌ها نصب می‌شوند (میهن، ۱۳۹۱: ۱۱۶، ۱۲۰).

۲-۴- گریم در نمایش‌های رومانیک

در تئاتر رمانتیک، گریم مشابه گریم در سبک کلاسیک به کار می‌رود. نویسندگان این سبک هرگز تلاش نمی‌کنند مردم را به صورت واقعی و دقیق توصیف کنند، بلکه تمام تلاش خود را معطوف به نشان‌دادن آنچه باید باشد در یک نمایش رمانتیک می‌کنند. به همین دلیل، این سبک تئاتر در مقابل واقع‌گرایی قرار دارد. در اینجا، حوادث و تضادهای زندگی انسان همراه با اندیشه‌ها و تخیلات او به تصویر کشیده می‌شوند و اغلب احساسات، عواطف، هیجانات و حالات شاعرانه نیز به نمایش درآمده و نقش مهمی در آن دارند. «در تئاتر رمانتیک، نمایش عظمت و نکبت، بلندمرتبیگی و پستی، غم و شادی و دیگر دوگانگی‌های زندگی انسان به شکل تنیده در جریان وقایع به نمایش گذاشته می‌شوند. گریم در این نوع نمایش بر اساس دکوراسیون، لباس‌ها و نور صورت می‌پذیرد و از رنگ‌های کم‌رنگ و ملایم‌تر و نرم‌تر استفاده می‌شود. در این سبک نمایش، صحنه‌ها و چهره‌ها باید مانند تابلوهای رؤیایی ظاهر شوند» (میهن، ۱۳۹۱: ۱۱۶، ۱۲۰).

سبک، نمایش باید وسیله‌ای برای نجات و رستگاری انسان باشد (میهن، ۱۳۹۱: ۱۱۶، ۱۲۰).

۴-۵- گریم در نمایش‌های سمبولیست (نمادگرا)

این مکتب هنری، گریم نقش بسیار مهمی بازی می‌کند و همچون مذهب، بر روح و روان انسان تأثیر می‌گذارد. افراد در این‌گونه نمایش اعتقاد دارند که واقعیت دنیای خارجی، چیزی بی‌اهمیت است و واقعیت حقیقی‌تر در امور درونی، مذهبی و مرموز نهفته است. به همین دلیل نمی‌توانند این واقعیت‌ها را به صورت مستقیم از طریق گفتار، عمل و صحنه‌پردازی ارائه دهند، بلکه باید از نمادها و اسطوره‌ها استفاده کنند. رنگ‌ها نقش مهمی در چهره‌پردازی این‌گونه نمایش‌ها دارند. مفاهیم رنگی و تأثیر روانی آنها بر روی صحنه و تأثیر آن بر تماشاگر از موارد بسیار مهم این سبک نمایش‌ها است. رنگ‌ها دارای مفاهیم خاصی هستند و محتوای اصلی آنها مرتبط با رابطه نور و ظلمت است. نور و ظلمت در اساطیر ایرانی، چینی، خاورمیانه‌ای و در افسانه‌های سرخ‌پوستان و دو نیروی متضاد، به تبعیت از خیر یا شر، خوبی یا بدی، تعریف شده‌اند. در این سبک نمایش‌ها، «صورتک‌ها به عنوان نمادها، استعاره‌ها و تمثیل‌ها ارائه می‌شوند و به صورت کامل، متوسط و نیمه‌ای مورد استفاده قرار می‌گیرند» (میهن، ۱۳۹۱: ۱۱۶، ۱۲۰).

۴-۶- گریم در نمایش‌های اکسپرسیونیست (گزاره‌گرا)

در این مکتب هنری، نویسندگان تمایل دارند، حالات عذاب‌آور، ناراحت‌کننده و اغلب نزدیک به جنون شخصیت‌های اصلی را به تصویر بکشند. نشان‌دادن شخصیت‌های تنها، سرخورده و درون‌گرا که از جهان بیگانه ناراحتی می‌کشند، از ویژگی‌های این سبک نمایش نیاز به بازیگرانی دارد که بتوانند

احساسات، تمایلات و تأثیرات درونی خود را از طریق حرکات مناسب و حالات چهره به تماشاگر القاء کنند. طراح چهره‌پرداز در این سبک سعی می‌کند با استفاده از رنگ‌ها، سایه‌ها و خطوط، تأثیرات درونی را بر چهره بازیگر بازگو کند. سایه‌ها اغلب با رنگ‌های بنفش آبی، زرشکی آبی و آبی دودی ایجاد می‌شوند. این سبک نمایش‌ها تا حدودی شبیه به نمایش‌های رومانتیک است، اما تخیل در آن محدود نیست؛ بلکه نامحدود و بی‌نهایت است. «در این سبک، گریم از نورهای رنگی برای ایجاد اثرات خاصی بر روی چهره بازیگر استفاده می‌شود. چهره بازیگر باید از یک زمینه بسیار روشن انتخاب شود. اطراف چهره با سایه‌کاری و لبه‌ها با رنگ قرمز تیره رنگ‌آمیزی می‌شوند» (میهن، ۱۳۹۱: ۱۱۶، ۱۲۰).

۴-۷- گریم در نمایش‌های سورئالیست (فراواقع‌گرا)

در این مکتب هنری، هدف عمیق‌تری از تمرکز بر واقعیت‌های زندگی یا انتقال احساسات و تمایلات درونی انسان وجود دارد و تلاش می‌شود واقعیت‌هایی که فراتر از زندگی عادی هستند، به تصویر کشیده شوند. به همین دلیل از رؤیاهای عجیب و غریب نیز استفاده می‌شود تا تماشاگر را به واقعیت‌های فراتر از زندگی عادی معرفی کند. از صحنه‌های رؤیایی، عجیب و غریب و نورهای رنگی به منظور جلب توجه و تأثیرگذاری بر روح تماشاگر استفاده می‌شود تا او را به دنیایی از رؤیاهای خیالات ببرد. طراح چهره‌پرداز در این سبک از رنگ‌های مات و براق مختلف، صورت‌های بزرگ و کوچک، و موهای رنگی استفاده می‌کند. «از فن‌های روشن و رنگی مات و براق برای چهره‌های بازیگران بهره می‌برد و گریم‌هایی با ویژگی‌های خاص مثل ماسک، صورتک‌های نیمه و کامل رنگی و سیاه‌وسفید، کلاه‌گیس، ریش و سبیل‌های رنگی و دورنگ، و گریم‌های

و پوچ است، این پوچی تنها با کمک عناصری مانند ناامنی، بی‌ریشگی، بی‌تفاوتی و پوچی قابل بیان است. طراح چهره‌پردازی در این نوع نمایش دو نوع طرح را برای شخصیت‌ها ارائه می‌دهد. «گاهی او چهره یک شخصیت را به شکل حقیقی و واقعی طراحی می‌کند، و گاهی هم شخصیت را با تلفیقی از عناصر مختلف چهره‌پردازی نمایش می‌دهد» (میهن، ۱۳۹۱: ۱۱۶، ۱۲۰).

۴-۱۰- گریم در سنت غربی‌ها

گریم تأثیر به‌تدریج نقاشی، تغییر چهره، مو و بدن بازیگر با استفاده از مواد آرایشی، مواد پلاستیکی و سایر مواد اشاره دارد. این عمل در تئاتر غربی به‌شدت تغییر کرده است، به‌ویژه پس از جنگ جهانی دوم، زیرا تئاتر وارد سالن شد و تماشاگران به نزدیک‌ترین نقطه بازیگر راه پیدا کردند. این تغییر در فاصله میان بازیگر و تماشاگر امکان بررسی دقیق‌تر آرایش‌ها و ظاهر بازیگران را فراهم کرد. آرایش‌های ضعیف و ظاهرهای ضعیف در این شرایط آشکار بودند و از آن زمان بهبودهای متعددی در تکنیک‌های آرایش به وجود آمده و در فیلم‌ها و تلویزیون به کار گرفته شد و سپس به‌سرعت در تئاتر غربی به تأیید رسید. به‌عنوان مثال، استفاده از نقاط قرمز در گوش و سایه‌روشن (برای نخستین بار برای خنثی کردن تأثیر چراغ‌های جلو) به نظر مضحک می‌آمد. بازیگران آرایش‌های سنتی را کنار گذاشتند و به جای آن از وسایل آرایشی که برای صنعت تصویربرداری طراحی شده بودند، استفاده کردند. پیشرفت‌های زیادی در تکنیک‌های آرایش به‌ویژه برای فیلم و تلویزیون به وجود آمد و به‌سرعت در تئاتر غربی پذیرفته شد. به‌عنوان مثال، در آن زمان کلاه‌گیس‌هایی با توری پلاستیکی که موها در آن گره زده می‌شد به وجود آمد. این نوع کلاه‌گیس‌ها با چسباندن توری به

عجیب و غریب در این سبک استفاده می‌شود» (میهن، ۱۳۹۱: ۱۱۶، ۱۲۰).

۴-۸- گریم در نمایش‌های گروتسک

گروتسک دارای معانی بسیاری است، از جمله خوفناک، ناهماهنگ، افراطی، طنزآمیز، طعنه‌آمیز، ترس‌آور و کاریکاتوری. یکی از ویژگی‌های برجسته گروتسک، عنصر ناهماهنگی است. گروتسک اغلب با ظاهری خنده‌آور شروع می‌شود، اما درون محتوایی خوفناک و ترس‌آور را داراست (Baltacıoğlu, 2018). بعد از مشاهده اثر، نخستین تأثیری که بر فرد می‌گذارد، شادی و خنده است. طراح چهره‌پرداز سعی می‌کند از طریق هماهنگی و ناموزونی‌ها و عدم تناسب‌ها در اجزای چهره و بدن بازیگر، این ناهماهنگی‌ها را برجسته کند و با کمی اغراق آنها را بیشتر به تماشاگر نمایش دهد. در واقع گروتسک قصد دارد چگونگی تضادهای تراژیک-کمیک زندگی روزمره، آرزوهای حیوانی را برجسته کند (Balta-cioğlu, 2018). به‌عنوان مثال، ممکن است بینی بازیگر به شکلی طولانی‌تر یا کوتاه‌تر ترسیم شود. رنگ‌ها نیز برای ایجاد تضاد در چهره مورد استفاده قرار می‌گیرند. این تضاد معمولاً با قراردادن رنگ‌های شاد در مقابل رنگ‌های سرد ایجاد می‌شود. «در این سبک از نمایش، از صورتک‌های کوچک و بزرگ با نقش‌های ناهماهنگ و کاریکاتوری‌مانند برای بازیگران استفاده می‌شود. این ناهماهنگی نه تنها بر روی چهره بلکه گاهی بر روی بدن بازیگران نیز اعمال می‌شود. مثلاً با داشتن پای بسیار بزرگ یا شکمی بسیار بزرگ که به صورت غیرمعتقول به نظر می‌رسد» (میهن، ۱۳۹۱: ۱۱۶، ۱۲۰).

۴-۹- گریم در نمایش‌های ابزورد (عبث‌نما)

در این سبک نمایش، نویسندگان سعی دارند زندگی را به شکلی پوچ و بی‌معنا نمایش دهند. آنها معتقد بودند که اگر زندگی بی‌معنا

نقش مورد نظر و ایجاد شرایط مناسب جهت رؤیت و بیان حالات چهره و بدن بازیگر در عرصه نمایش می‌باشد. گاهی اوقات نمایش نیاز به چهره‌ها و شخصیت‌های موجود در واقعیت را ندارد و آرایش برای تحقق تحولاتی در جنبه‌های بصری بازیگر مهم است (Baltacioglu, 2018). این عمل با ترکیبی از هنر (طراحی، نقاشی، مجسمه‌سازی) و علم (شناخت و مهارت در روش‌های به‌کارگیری ابزار و مواد) از طریق رنگ‌آمیزی و حجم‌سازی و ساختن صورتک تحقق می‌یابد. بنابراین چهره‌پردازی یا گریم، همان مهندسی چهره است که شامل مجموعه تغییراتی است که به‌منظور دستیابی به چهره مورد نظر هنرهای نمایشی در ظاهر (سر، صورت و بدن) باعث ایجاد شخصیت بازیگر می‌شود. که پایه آن طراحی و مجسمه‌سازی است و در واقع تلفیقی از علم و هنر است (هلمیش، ۱۳۹۳: ۲۶۳).

۵-۲- جایگاه گریم در تئاتر

تئاتر یکی از قدیمی‌ترین اشکال هنر است و اصل اساسی تئاتر در هر زمان حضور یک بازیگر به‌طور مستقیم و برقرارکردن ارتباط او با مخاطبان از طریق حرکات و کلمات است. تکنیک‌های مختلف گریم نقش مهمی در تئاتر دارند و مرتبط با تجربه‌های انسانی مخاطبان هستند. گریم تئاتر عبارت است از تمرین نقاشی، تغییر چهره، مو و بدن بازیگر با استفاده از مواد آرایشی، مواد پلاستیکی و سایر مواد است (Baltacioglu, 2018). این اصطلاح به مجموعه مواد مورد استفاده در گریم اشاره دارد. در تئاتر، گریم نمایش معمولاً به معنای ایجاد پوشش موقت بر روی چهره و بدن بازیگر برای دستیابی به شخصیتی جدید است. «هدف اصلی گریم نمایش اصلاح خصوصیات جسمانی چهره و بدن بازیگر به‌منظور تناسب با نقش مورد نظر و ایجاد شرایط مناسب برای نمایش و بیان

پیشانی باعث می‌شد موها به شکلی طبیعی به نظر بیایند. ماسک‌ها به عنوان یک راه‌حل عملی‌تر برای نمایش بازیگران استفاده می‌شدند. ماسک‌ها به بازیگر امکان بازی بیش از یک نقش را می‌دادند و به توصیف نقش‌های مختلف بیشتری کمک می‌کردند. تماشاگر امکان می‌دادند نقش بازیگر را بهتر درک کنند. برخی بازیگران تصور می‌کردند که استفاده از ماسک در چهره آنها مؤثرتر خواهد بود. از طرفی با توجه به توصیف نقش‌ها در تئاتر، نیاز به چهره‌های نقاشی شده و موهای مصنوعی وجود داشت (حبیبی‌تبار، ۱۳۸۹: ۱۹).

۵-۱- عملکرد گریم رنگ‌ها در شخصیت‌پردازی

گریم تئاتر فرآیند تبدیل یک بازیگر به یک شخصیت با استفاده از مواد ساخته شده خاص و تکنیک‌های خاص در نمایشی است که به صحنه می‌رود (Baltacioglu, 2018). چهره‌پردازی یا گریم، حرفه‌ای است که با ایجاد تغییر پوششی موقت بر چهره و بدن بازیگر جهت دستیابی خلق شخصیت‌ها (بازیگران) در سینما، تلویزیون، تئاتر و البته عکاسی انجام می‌گیرد. گریم جهت برطرف کردن عدم هماهنگی خصوصیات جسمانی چهره و بدن بازیگر با



تصویر ۱. گریم فانتزی.

چانه و فک را بیان می‌کند. «بازیگران مدت‌ها از آرایش در تئاتر استفاده می‌کنند، این کار نه تنها بهبود ظاهر آنها را فراهم می‌کند، بلکه مطمئن می‌شوند که توسط همه تماشاگران دیده و شناخته می‌شوند.» (هلمیش، ۱۳۹۳: ۲۶۴)

۵-۳- رابطه گریم با شخصیت‌پردازی

یکی از مفاهیم اساسی در رشته گریم، شخصیت‌پردازی است. در برخورد با افراد، اولین چیزی که دیده می‌شود شکل، قد، رنگ چشم، رنگ پوست، رنگ مو، قیافه که این‌ها بُعد جسمانی شخصیت افراد است (Baltacıoğlu, 2018). «شخصیت به معنای ذات، خلق‌وخوی، منش، اخلاق، خصلت‌ها و خصیصه‌های هر فرد است، که مجموعه عوامل باطنی یک شخص، مجموع نفسانیات (احساسات و افکار) یک فرد است» (حبیبی‌تبار، ۱۳۸۹: ۱۸).

گریمر می‌تواند تا صد در صد شخصیت‌پردازی را براساس چهره بازیگر انجام دهد. زمانی که چهره بازیگر با نقش خود هم‌خوانی داشته و در ارائه نقش، میمیک و حالات اجرایی مسلط باشد، گریم میمیک و حالات چهره او نقش افزایش می‌یابد. در این موارد، ده در صد از شخصیت‌پردازی به بازیگر کمک می‌کند. به عبارت دیگر، اگر بازیگر به اندازه کافی هماهنگ با نقش خود باشد و نقش را به درستی اجرا کند، نیازی به تغییرات بزرگ در چهره او نیست. اما در مقابل، اگر بازیگر نتواند به درستی با نقش خود ارتباط برقرار کند و نقش را به اندازه کافی قوی اجرا نکند، تمام شخصیت‌پردازی باید از طریق گریم و تغییرات در چهره او انجام شود. به عبارت دیگر، صد در صد شخصیت‌پردازی در این موارد بر چهره بازیگر باید تمرکز کند. «شخصیت در کنش محو است بنابراین شخصیت نوعی گزاره کنش است» (هاج، ۱۳۹۲: ۹۶، ۹۷).

شخصیت به عنوان یک موجود خیالی در

حالات چهره و بدن بازیگر در صحنه نمایش است» (هلمیش، ۱۳۹۳: ۲۶۳).

چهره‌پردازی از انواع مختلف آرایش صورت و مو استفاده می‌کند تا افراد را برای حضور در مقابل دوربین‌های سینما و تلویزیون آماده کند. این اصطلاح به انواع مختلفی از گریم اشاره دارد:

چهره‌پردازی ساده: نوعی پرداخت معمول و ساده است که ظاهر اساسی صورت را تغییر نمی‌دهند.

متوازن‌سازی یا چهره‌پردازی اصلاحی: وظیفه چهره‌پردازی این نوع، کاهش تأثیر جلوه‌های ناخوشایند و تقویت ویژگی‌های مثبت و تعادل‌دهی به اعضای صورت می‌باشد. چهره‌پردازی در ایجاد تیپ شخصیتی تغییر ظاهر بازیگر به گونه‌ای که با شخصیت مورد نظر هماهنگ باشد، گریمر با ایجاد شخصیتی بر روی چهره بازیگر، به او در اجرای نقش کمک می‌کند؛ به عبارت دیگر، گریم به عنوان یک تکمیل‌کننده برای کار بازیگر و یاری‌کننده او در بازی ایفا می‌کند. در صحنه تئاتر، به دلیل نور پروژکتورها، چهره بازیگر بی‌رنگ و یکنواخت به نظر می‌آید (Baltacıoğlu, 2018). به علت فاصله، خطوط چهره ناپیدا به نظر می‌رسند. چشمان و ابروها به شکل یک حفره نمایان می‌شوند. گریمر با این دو هدف اصلی گریم صحنه را روی چهره بازیگر (زن و مرد) انجام می‌دهد. با اعمال فن (رنگ پایه چهره)، چهره بازیگر را به رنگ طبیعی بازمی‌گرداند. با تصحیح، زیر ابروها را به حدی تاریک‌تر می‌کند. پشت چشم با استفاده از رنگ روشن به ایجاد حجم می‌پردازد. خطوط چشم و ابروها را ترسیم می‌کند، این کار باعث می‌شود چشمان و ابروها از یکدیگر متمایز شده و به راحتی به تماشاگران منتقل شوند. با استفاده از تکنیک‌های سایه و نور، حجم‌های چهره را مشخص می‌کند، مثلاً برآمدگی ابروها، تنوع در گونه‌ها، سطح بینی، پره‌های بینی،

تئاتر، گریم نمایش معمولاً به معنای ایجاد پوشش موقت بر روی چهره و بدن بازیگر برای دستیابی به شخصیتی جدید است. هدف اصلی گریم نمایش اصلاح خصوصیات جسمانی چهره و بدن بازیگر به منظور تناسب با نقش مورد نظر و ایجاد شرایط مناسب برای نمایش و بیان حالات چهره و بدن بازیگر در صحنه نمایش است. این هنر، بازیگر را قادر می‌سازد تا نقش‌هایی را بازی کند که بدون استفاده از گریم، خصوصیات جسمانی و چهره بازیگر می‌توانست مانعی جدی برای ایفای نقش به صورت کامل باشد. اجرای گریم برای تئاتر بستگی به سبک و نوع نمایش دارد. گریم به معنای پوشش صورت بازیگر است. گریم دو هدف اصلی را در انجام گریم بر چهره بازیگر دنبال می‌کند. ابتدا بهترین نمایش حجم‌ها، خطوط و میمیک چهره بازیگر به تماشاگر است. سپس، با نظر گرفتن هدف اول، شخصیت به ظاهر چهره افزوده می‌شود. این مهارت باید به گونه‌ای باشد که به میمیک چهره آسیب نزند. بدن و چهره بازیگر جزو نشانه‌های اساسی در همه شاخه‌های هنرهای نمایشی است. برای ایجاد تغییر چهره با استفاده از ماسک‌های کامل یا نیمه بر روی صورت نه تنها ماسک‌ها باعث می‌شوند بازیگر بتواند بیش از یک نقش را بازی کند، بلکه اندازه بزرگ‌تر از زندگی و ویژگی‌های شخصیتی نقش را دریابد و موجب می‌شد تا مخاطب نیز بتواند نقش بازیگر را بهتر درک کند. در تغییر چهره علاوه بر ماسک‌ها و گاهی از طریق تغییر رنگ مو، کلاه‌گیس یا گاهی به شکل پروتز و قطعه‌گذاری یا به شکل نقاشی بر روی چهره با توجه به خصوصیات شخصیتی نقش بازیگر و ایجاد شرایط مناسب جهت رؤیت و بیان حالات چهره و بدن با هنر چهره‌پردازی همراه با نماد رنگ‌ها بسیار تأثیرگذار است. نماد رنگ‌ها در هزاران نوع گوناگون به

نظر گرفته می‌شود. کلمات، ژست‌ها و عواملی که متن را تشکیل می‌دهند، نقش اساسی در تفسیر شخصیت ایفا می‌کنند. در واقع شخصیت خود، احساسات ندارد و تنها از احساساتی که از طریق نوشتار عبور می‌کند و به وسیله کارگردان و تفسیری که او در روایت خود ارائه می‌دهد نمایان می‌شود و بازیگر از شخصیت مطلع می‌شود (پروانه، ۱۳۹۱: ۱۱۲). هر چهره دارای حالات مثبت و منفی است و با مطالعه و بررسی آن می‌توانیم رمز و رازهایی در آن بیابیم. طراح گریم با مطالعه دقیق بر چهره بازیگر، می‌تواند شخصیت مورد نظر را با موفقیت اجرا کند. این مطالعات معمولاً شامل مفاهیم روان‌شناسی شخصیت، قیافه‌شناسی، جامعه‌شناسی، زیباشناسی، فرهنگ‌شناسی می‌شود. برای یک طراح گریم حرفه‌ای، آشنایی با این مباحث ضروری است. شخصیت‌ها برای تقلید از خصوصیات عملی انجام نمی‌دهند بلکه اجرای کارهایشان خصوصیات را می‌پذیرند (ارسطو، ۱۳۳۷: ۵۱، ۵۷) و (پروانه، ۱۳۹۱: ۱۱۸، ۱۲۰). «شخصیت با دخالت در درون یک کنش نقشی را به عهده می‌گیرد و او با توجه به شخصیت آن نقش به همان شکل مطابق متنی که نوشته می‌شود بر عهده بازیگر گذاشته می‌شود و ایفای نقش می‌کند» (پروانه، ۱۳۹۱: ۱۲۳، ۱۲۶).

۵-۴- گریم در شخصیت‌پردازی نمایش

تئاتر یکی از قدیمی‌ترین اشکال هنر است و اصل اساسی تئاتر در هر زمان حضور یک بازیگر به طور مستقیم و برقرار کردن ارتباط او با مخاطبان از طریق حرکات و کلمات است. تکنیک‌های مختلف گریم نقش مهمی در تئاتر دارند و مرتبط با تجربه‌های انسانی مخاطبان هستند. گریم تئاتر از تمرین نقاشی، تغییر چهره، مو و بدن بازیگر با استفاده از مواد آرایشی، مواد پلاستیکی و سایر مواد است. این اصطلاح به مجموعه مواد مورد استفاده در گریم اشاره دارد. در

می‌کند و شناخت بازیگران را برای تماشاگران دشوار می‌سازد. بازیگران از آرایش در تئاتر مدت‌ها استفاده می‌کنند، نه تنها برای بهبود ظاهر خود، بلکه به منظور اطمینان از دیده شدن و شناخته شدن توسط تمام مخاطبان است. میزان دیده شدن یک بازیگر به میزان فاصله بین بازیگر و تماشاگران دور و نیز نور موجود بستگی دارد» (Corson, 2016).

۵-۶- شخصیت‌شناسی و حالات احساسی در چهره‌پردازی

عضلات صورت در چهار گروه مختلف تشکیل می‌شوند: پوست سر و عضلات صورت، عضلات چشم و کاسه چشم، ماهیچه‌های دهان و عضلات فک شخصیت و پوشش (صورت ساختگی) و پرسوناژ به معنای شخصیت نمایش است. هیجان‌ات پایه‌ای شامل شادی، غم، خشم، ترس، تعجب و تنفر (Yousef Vatankeh, 2020) با تغییر ناگهانی و بی‌ارادی بر چهره نمایان می‌شود. برای ایجاد «هیجان‌ات احساسی بیشتر در چهره، گریمور با تغییر شکل ابرو و اضافه کردن تیرگی و روشنی در جای مناسب، می‌تواند علامت‌های احساسی متفاوتی را در چهره به وجود آورد» (کریمی، ۱۳۶۸: ۱۴). در طول تاریخ، دانشمندان نظریات خاصی

زندگانی افراد بشر تحت هر شرایطی باشند گرمی و تحرک می‌بخشند و حقیقت یکی از مهم‌ترین عوامل بازگوکننده احساسات و عواطف درونی انسان‌ها به شمار می‌روند و عواملی هستند حس شادی و غم، تحرک و سکون، آرامش و اضطراب، خواب و هوشیاری را بر انسان می‌نمایند، نور و رنگ علاوه بر تأثیر قابل توجه بر لباس و دکور، جلوه آرایش چهره را نیز دوچندان می‌سازد. گریم پوشش صورت بازیگر می‌باشد. چهره بازیگر به دلیل کانون اصلی ارتباطی و تمرکز بر زبان گفتاری توجه تماشاگر را به خود جلب می‌کند. بنابراین آرایش چهره برای بازیگر برای ایجاد شخصیت‌پردازی مورد نظر هنرهای نمایشی ضروری است (Baltacıoglu, 2018).

۵-۵- تأثیر گریم در فاصله بازیگر با مخاطب

در گریم تئاتر، توجه به فاصله بازیگر از تماشاگر بسیار مهم است. در نمایش‌هایی که در سالن‌های بزرگ برگزار می‌شوند و فاصله بین بازیگر و تماشاگران زیاد است، گریم به شکل غلیظتری انجام می‌شود. در این موارد، سایه‌ها به شکل تیره‌تر و روشنی‌ها به شکل بیشتر از معمول به کار می‌رود. در سالن‌های کوچک‌تر که فاصله تماشاگر به بازیگر کمتر است، گریم با ضخامت کمتری اجرا می‌شود. در این موارد، از رنگ‌های طبیعی‌تر و سایه‌های روشن‌تر از معمول استفاده می‌شود. در سالن‌های بزرگ، خطوط و حجم‌های اصلی چهره به نمایش گذاشته می‌شود، در سالن‌های کوچک، علاوه بر خطوط و حجم‌های اصلی، خطوط ریز نیز مورد توجه قرار می‌گیرند. در انتها، توانایی دیده شدن یک بازیگر توسط تماشاگران تأثیراتی از جمله فاصله بین بازیگر و تماشاگران و میزان نور موجود را بر اساس نیاز به تغییرات در گریم تعیین می‌کند. «فاصله بازیگران و تماشاگران ویژگی‌ها را غیرواضح



تصویر ۲. تکنیک سایه روشن.

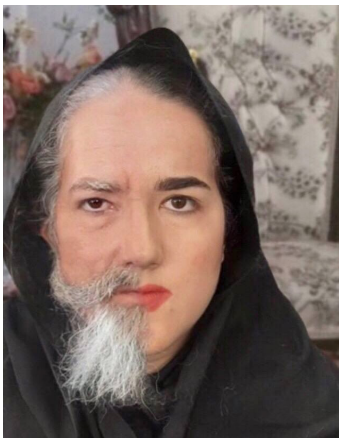
سرگرم‌کننده نیست بلکه تمامی فعالیت‌های نمایش که بازیگر با تمام احساس اجرا می‌کند، در سیر بالندگی بشر اهمیت به‌سزایی دارد» (مارتین اسلین، ۱۳۹۱: ۲۳، ۲۴).

۶- اصول و شاخص‌های شخصیت‌پردازی در نمایش

اهمیت آشنایی آناتومی چهره، شناخت رنگ‌های گرم و سرد، درک مفاهیم، چهره‌شناسی، شناخت رنگ‌های گرم و استفاده از تکنیک‌های سایه و روشن، می‌توان چهره‌های شخصیت‌های یک نمایشنامه را طراحی کرد (هلمیش، ۹۳۱۳: ۲۶۴).

۶-۱- شناخت نمایشنامه

به‌منظور داشتن آگاهی کامل از نمایشنامه و سبک آن، ضروری است که نمایشنامه با دقت خوانده شود. این عمل کمک می‌کند تا با نحوه ارائه اجرای نمایشنامه و نیز چگونگی ظاهر چهره‌های بازیگران از نظر شکل، خطوط و میمیک آنها در تمرین‌ها آشنا شد. با شرکت در تمرین‌ها و درگیری با متن نمایشنامه، می‌توان به سبک نمایشنامه و اجرای آن بیشتر آگاهی



تصویر ۳. گریم پیری و جوانی.

در مورد «شخصیت» داشته‌اند و اغلب بین شخصیت و شخص فرق گذاشته‌اند. آنها بر این باورند که انسان دارای دو ساختار ظاهری و برونی و معنوی یا درونی است. این شخصیت ظاهری و برونی، تحت تأثیر محیط‌های طبیعی، خانوادگی، اجتماعی و فرهنگی شکل می‌گیرد. در طرف دیگر، شخصیت درونی و معنوی ذات انسان قرار دارد که آن را روح، جوهر یا نفس می‌نامند. «پرسوناژ شخصیت نمایش یا شخصیت معنوی همان صورتک دوران یونان و روم باستان است که بازیگر برای هر یک از نقش‌ها با صورتکی به بازی آن می‌پرداخت» (هولتن، ۱۳۸۹: ۱۱۹).

امروزه چهره‌پردازی جایگزین این روش شده است، که بازیگر پس از خواندن متن نمایش، با شخصیت نمایش که باید آن را اجرا کند، آشنا می‌شود. سپس شخصیت نمایشی را از نظر ظاهری و احساسات و عواطفی که باید بر روی صحنه ارائه دهد با دقت مطالعه می‌کند. در عواطف و احساسات، نحوه تفکر، عکس‌العمل و شیوه رفتار او سهیم می‌شود. «تأثیرگذارترین و اساسی‌ترین وجه از وجوه شخصیت، بعد روحی روانی است، که شناخت و پرداخت صحیح آن در تأثیر شخصیت نمایشی بر ذهن و روح مخاطب نقش به‌سزایی ایفا می‌کند» (حبیبی‌تبار، ۱۳۸۹: ۱۴). هدف بازیگر آن است که شخصیت خود را در قالب شخصیت نمایشی نادیده گرفته و از بین ببرد. گاه بازیگر کمی از شخصیت نمایش فاصله می‌گیرد. در این موقع او درصد یکی‌پنداری دقیق عاطفی نیست و بیشتر متوجه کشف صفات جسمانی و گفتاری متناسب با شخصیت است، نه زوایای پنهانی روحش. شخصیت نمایش، شبیه‌سازی واقعیت است، که تماشاگر را در درک و تفسیر متن قرار می‌دهد. «هنر نمایش، ملموس‌ترین و عینی‌ترین شکل بازآفرینی موقعیت‌های روابط انسانی است. بنابراین نه‌تنها وسیله

استایل معتبر برای یک نمایشنامه، نیاز به تحقیق دارد. او به بررسی طرح‌های لباس و دکور نمایشنامه در زمان مربوطه، مطالعه رنگ‌های مورد استفاده برای چهره و مو، مدل‌های آرایشی و نحوه استفاده از ریش و سبیل در آن دوره بپردازد. این تحقیقات به طراح گریم کمک می‌کند تا گریمی دقیق و واقع‌گرایانه برای شخصیت‌ها در نمایشنامه ایجاد کند (مرتضوی، ۱۴۰۲).

۵-۶- شناخت مکان

توجه به محل و فضایی که نمایشنامه در آن رخ می‌دهد بسیار مهم است. این مکان‌ها می‌توانند از زندان‌های تاریک و بسته گرفته تا مزارع آفتابی یا کاخ‌های لوکس باشند، و هرکدام از این مکان‌ها دارای محیط و شرایط نور مخصوصی هستند. به عنوان نمایشنامه‌نویس یا طراح گریم، باید این نکته را در نظر داشته باشند که رنگ زمینه چهره‌ها در مکان‌های مختلف با یکدیگر متفاوت است. این تفاوت‌ها براساس نوردهی و شرایط محیطی مکان‌ها بروز می‌کنند و برای ایجاد گریم و استایل مناسب برای بازیگران باید به‌طور دقیق در نظر گرفته شوند (مرتضوی، ۱۴۰۲).

۶-۶- شناخت موقعیت طبقاتی

چهره‌های افراد ممکن است از نظر موقعیت اجتماعی و طبقاتی با یکدیگر تفاوت‌های بزرگی داشته باشند. چهره یک سرمایه‌دار با چهره یک کارگر، چهره ارباب با چهره یک کشاورز، و چهره یک فرمانروا با چهره یک فرد عادی تفاوت‌های ظاهری و انعکاس‌دهنده وضعیت اجتماعی و نقش اجتماعی فرد را نشان می‌دهند. این تفاوت‌ها برای طراح گریم و بازیگران بسیار مهم هستند تا بتوانند شخصیت‌ها را به‌درستی نمایش دهند و با مخاطبان ارتباط برقرار کنند

پیدا کرد. همچنین باید توجه داشت که گریم در سبک‌های مختلف تئاتر تا حدودی اختلافات دارند و براساس نیازهای ویژه هر نمایشنامه تطابق داده می‌شوند (مرتضوی، ۱۴۰۲).

۲-۶- شناخت نژاد

برای نمایشنامه، مهم است که گریمور از نژاد شخصیت‌های نمایشنامه آگاه شود. این شخصیت‌ها ممکن است از نژاد سفید، سیاه، زرد یا سرخ‌پوست باشند. چهره‌های افراد از نژادهای مختلف با ویژگی‌های متفاوتی همچون رنگ پوست و موها، کاملاً متفاوت هستند. این اطلاعات کمک می‌کند تا گریم و استایلینگ بازیگران را با دقت و به تطابق با نژاد شخصیت‌ها انجام دهید (مرتضوی، ۱۴۰۲).

۳-۶- شناخت ملیت شخصیت‌ها

چهره‌های افراد می‌توانند در کشورها و مناطق مختلف به‌شدت متفاوت باشند. این تفاوت‌ها معمولاً به عواملی مانند نژاد، تاریخچه فرهنگی، آب‌وهوا، جغرافیا و ترکیب جمعیت برمی‌گردند. به عنوان مثال، چهره‌های افراد از کشورهای مختلف ممکن است با ویژگی‌های متفاوتی مثل رنگ پوست، چشم‌ها، و موها باشند. همچنین، در داخل یک کشور هم نمایانگرهای مختلفی از فرهنگ و نژاد ممکن است تفاوت‌های بزرگی در چهره‌های افراد ایجاد کنند. این موارد مهمی هستند که در فرآیند گریم و طراحی کاراکترها در تئاتر و سینما باید در نظر گرفته شوند (مرتضوی، ۱۴۰۲).

۴-۶- شناخت موقعیت زمان

زمان در گریم بسیار اهمیت دارد، زیرا چهره‌ها و استایل‌های آرایشی در دوره‌های زمانی مختلف تغییر می‌کنند. همچنین، در طول قرن‌ها نیز تغییرات زیادی در ظاهر و مُد رخ داده است. طراح گریم برای ایجاد گریم و

(مرتضوی، ۱۴۰۲).

۷- انواع گریم در شخصیت‌پردازی نمایش

۷-۱- گریم شبیه‌سازی در شخصیت‌پردازی نمایش

نمایش‌های تاریخی یا نمایش‌هایی که مورد آنها نیاز به بازیگری با ویژگی‌های شبیه به شخصیت مورد نظر دارند، به دقت در انتخاب بازیگر و تکنیک‌های گریم نیاز دارند. در این نوع نمایش‌ها، کارگردان نخستین چیزی که باید انجام دهد، انتخاب بازیگر مناسب است. بازیگر باید از نظر فرم چهره، اندازه‌های اعضای چهره، قد، و هیكل به شخصیت مورد نظر شبیه باشد. در صورتی که شخصیت مورد نظر دارای فرم چهارگوش باشد، بازیگر نیز باید چهره‌ای داشته باشد که به فرم چهارگوش نزدیک باشد، مثلاً چهره به فرم مستطیل که با تعدیلات ممکن است به فرم مربع تبدیل شود. اما تغییر فرم چهره از یک فرم به فرم دیگر به اندازه‌های دیگر ممکن است دشوار باشد، برای مثال، تبدیل چهره از فرم مثلثی یا استخوانی به فرم گرد و

۷-۶- شناخت سن و شخصیت درونی

سن شخصیت‌های نمایشنامه باید در نظر گرفته شود، شخصیت اخلاقی و درونی هر یک از آنان باید به گونه‌ای باشد که خصوصیات درونی شخصیتی که بازیگر در نقش آن ظاهر می‌شود، به بهترین شکل نمایان شود. اگر در نمایش به کلاه‌گیس، ریش و سبیل، تکه‌سازی و صورتک نیاز باشد، باید این وسایل از پیش تهیه و آماده شوند. چند شب قبل از اجرای نمایشنامه، اجرای گریم چهره‌ها باید انجام شود تا گریمور (چهره‌پرداز) با خطوط و حجم‌های چهره بازیگر آشنا شود و بازیگر نیز به گریم چهره خود عادت کند، به ویژه برای گریم‌های سنگین و صورتک، باید بارها تمرین شود (مرتضوی، ۱۴۰۲).

				
سفیدپوست روپایی	چهره سرخ‌پوست	چهره زردپوست	چهره سیاه‌پوست	گریم چهره معتاد
				
گریم چهره مثبت	گریم چهره منفی	گریم پیر کردن	گریم لاغر کردن صورت	گریم چاق کردن صورت

تصویر ۴. جدول گریم نژادها و چهره‌های مختلف.

مورد نظر باشد. این تطابق در تلاش برای گریم کمک می‌کند و مشکلاتی را کاهش می‌دهد. در صورتی که بدل دارای انطباق کمی با بازیگر اصلی باشد، صورتک‌های ظریف و نرم از مایع لاتکس ساخته می‌شوند تا تغییرات لازم در فرم چهره ایجاد شود. در موارد دیگر، صورتک ممکن است از مواد چسباننده‌ای مانند باند طبی یا ژلاتین و یا پارچه‌های ظریف مثل جوراب نایلون ساخته شود. «همچنین پیش از ساختن صورتک، گریم بازیگر اصلی بر روی چهره او انجام شود و عکس پرتره رنگی از چهره او تهیه شود. سپس با استفاده از پرتره و انطباق با تصویر چهره بازیگر اصلی، صورتک ساخته و تزئین می‌شود» (کیان‌پور، ۱۳۸۸: ۱۰).

۲-۷- گریم ماسک در شخصیت‌پردازی نمایش

ماسک، صورتک یا صورت‌پوش یا نقاب به انگلیسی می‌دانند. ماسک شی است که به‌طور معمول برای پوشاندن صورت به کار

گوشه‌ت‌آلود می‌باشد. اندازه‌های مهمی نظیر طول بینی، فاصله چشم‌ها، فاصله بینی و لب و موارد مشابه نیز باید در تلاش برای شبیه‌سازی با دقت در نظر گرفته شوند. اگر بازیگر با شخصیت مورد نظر تا حدودی شبیه نباشد، گریمور می‌تواند با تکنیک‌های سایه و روشن، تصحیح فرم چهره بازیگر را انجام دهد. در مواردی که شخصیت‌ها مشابهت دیگری نیاز دارند که فقط با تغییرات کمی در اعضای چهره بازیگر ایجاد شود، تکه‌سازی مانند ایجاد برآمدگی‌ها در ابروها، بینی، فک و دیگر اعضاء چهره بازیگر به کمک مواد مخصوص می‌تواند مؤثر باشد. «همچنین با استفاده از کلاه‌گیس و ابزارهای گریم می‌توان بازیگر را شبیه شخصیت مورد نظر نمایان کنند» (احمدزاده، ۱۳۹۲: ۴۸).

در مواردی که نیاز به بدل بازیگر اصلی داریم، بدل نیز باید تا حدودی به بازیگر اصلی از نظر فرم و اندازه‌ها شبیه شخصیت



تصویر ۵. جدول گریم سوختگی، بریدگی.



تصویر ۶. ماسک.

می‌کردند و باور داشتند که شمن‌ها قدرت‌های فوق‌العاده دارند. این ماسک‌ها تا حدی به عنوان نمایندگان جهان آخرت و تمثال‌های مذهبی نیز شناخته می‌شوند و ارتباط نزدیکی با عروسک‌ها دارند» (یزدانی، ۱۳۹۲: ۹، ۱۰).

«ماسک‌ها می‌توانند ترسناک، خنده‌دار، غم‌انگیز یا نابهنجار باشند و در تئاتر و هنر تجسمی بسیار مؤثرند. از این‌رو، آنها نقش مهمی در اشاعه و الهام باورها و دیدگاه‌های مختلف، از باورهای باورنکردنی تاریخی و اجتماعی تا باورهای فردی و گروهی، ایفا می‌کنند. هنرمندان می‌توانند با تماشای دنیای اطراف خود و تجربیات زندگی، تصاویری را در ذهن خود ایجاد کنند و آنها را به نمایش بگذارند» (یزدانی، ۱۳۹۲: ۱۲).

۳-۷- گریم پروتزسازی در شخصیت‌پردازی نمایش

شناخت آناتومی سر، صورت و بدن در گریم با پروتز اهمیت به‌سزایی دارد. پروتز را می‌توان در بسیاری از ژانرها و سبک‌ها مانند وحشت، تخیل، فانتزی، موزیکال، سورئال و... به کار برد. گریم با پروتز، تجسم بخشیدن به قدرت تخیل ماست. که با فراهم آوردن



تصویر ۷. نمونه قطعه اجرا شده.

می‌رود، انواع مختلف آن برای حفاظت، پنهان کردن، اجرا یا سرگرمی و تفریح به شکل صورت جانوران یا آدمیان است که بر صورت می‌بندند. از روزگار باستان، ماسک‌ها در مراسم آیینی و اهداف خاص به کار می‌رفتند. هویت تئاتر و بازیگری در طول تاریخ از گریم و ماسک برای نقش‌آفرینی استفاده کرده‌اند. گریم و ماسک هر دو عملی را بر چهره بازیگر انجام می‌دهند و هدف اصلی آنها تغییر و استتار هویت اصلی بازیگر است. بازیگری با گریم به شکل متفاوتی از بازیگری با ماسک است و این دو تکنیک تفاوت‌ها و مزایایی دارند. گریم ماسک یک نوع گریم است که با استفاده از رنگ‌های غلیظ بر چهره شخصیت‌سازی می‌شود. این نوع گریم باعث می‌شود که چهره بازیگر به شکل ماسک مانند جلوه کند و به تئاتر کلاسیک ابهت و زیبایی بیفزاید. این نوع گریم به مثال‌هایی مانند گروتسک اشاره می‌کند که از دیدگاه زیبایی‌شناسی بر مبنای نامتعادل‌سازی است. ماسک‌ها مهم‌ترین وسیله‌ی ابزار توصیف و نقش و بیان آثار دراماتیک است. برای ایجاد اثری مؤثر در تئاتر، تمام عوامل از جمله گریم، ماسک، لباس، دکوراسیون و حتی موسیقی باید به‌طور نامتعادل و غلیظ کار شوند. درواقع، همه‌ی این عوامل باید با هم تناسب داشته باشند تا به تماشاگر تجربه‌ای بی‌نظیر از نمایش ارائه دهند. اجرای گریم در تئاتر بستگی به سبک و نوع نمایش دارد. در نمایش‌های رئالیستی که بر حقیقت استوار هستند، دکوراسیون، لباس و گریم به شکل حقیقی کار می‌شوند و شخصیت‌سازی طبیعی انجام می‌پذیرد. «در نمایش‌های کلاسیک، گریم ماسک به میزان بیشتری استفاده می‌شود و چهره‌ی بازیگر به صورتی غلیظ و ماسک مانند نمایانده می‌شود. ماسک‌ها در تاریخ ابتدا به عنوان نقاشی‌های روی چهره استفاده می‌شدند. شمن‌ها (جادوگران) از این ماسک‌ها در مراسم‌های خود، مثل شکار خوب یا محصول خوب، استفاده

بررسی تحلیلی تکنیک گریم و تأثیر نمادین رنگ‌ها در شخصیت‌پردازی

زهره مرتضوی، علی یوسف وطن‌خواه، حمید کاکاسلطان، مصطفی مختاباد * صفحه ۹۵ تا ۱۱۴

نمایشی از ساخت و پرداخت هرچه بهتر کنش‌های داستان، نزدیک‌کردن بازیگر به شخصیت و شناخت دقیق‌تر احساسات، رفتار و جهان‌نقش، نمایش بهتر کاراکترها از لحاظ فیزیکی ظاهری، آشنایی، شناخت و ارتباط بهتر مخاطب با کاراکتر و جهان نمایش است.

نتیجه اصلی این مقاله شناخت گریم با پروتز، مترپال و تکنیک‌های آن و تأثیر این هنر بر تئاتر و بیان نمایشی است.

تصاویر ذهنی، برداشت و دید ما را از جهان غنی‌تر کند. پروتز نه تنها تغییر ظاهری صورت و بدن را شامل می‌شود، بلکه تغییر بصری کامل آناتومی بدن نیز می‌باشد. گریم با پروتز به انتقال هرچه بهتر مفاهیم و عناصر نمایشی به مخاطبان کمک می‌کند و باعث ایجاد رابطه بهتر و دقیق‌تر میان مخاطب، روایت داستان و درنهایت فهم بهتر اثر نمایشی می‌شود (جعفری، ۱۳۹۸).

بررسی نقش گریم با پروتز بر بیان

		
<p>مرحله سوم: دیواره با گل و باند گچی یا مقوا و خمیر درست می‌شود تمام درزهای دیواره و زیر دیواره مسدود می‌شود گچ رقیق از درزها نباید سرازیر شود.</p>	<p>مرحله دوم: قبل از ریختن گچ مولدانو با وارلین محل مورد نظر باید چرب شود.</p>	<p>مرحله اول: روی قالب را با خمیر طراحی کرده در واقع الگو طرح کار است.</p>
		
<p>مرحله ششم: طرح مورد نظر را لایه لایه لاتکس کرده بعد از خشک شدن با چسب لاتکس مخصوص روی صورت نصب می‌شود.</p>	<p>مرحله پنجم: پس از خشک شدن از قالب جدا می‌شود.</p>	<p>مرحله چهارم: تمام قسمت‌ها کاملاً با گچ پوشانده. ضخامت کمتر از دو سانتی متر نشود.</p>

تصویر ۸. ساخت پروتز.

انعکاس بصری نقشی دارد که بازیگر روی صحنه بازی می‌کند. اگر گریمر (فرد انجام‌دهنده گریم) بتواند خود را به خوبی شناسایی کند، می‌تواند در ایجاد شخصیت‌ها و جلوه‌های ویژه زیبایی توانمند ظاهر شود. گریم نقش اساسی در انعکاس بصری نقشی دارد که بازیگر روی صحنه بازی می‌کند. یکی از مبانی اساسی گریم، متعادل‌سازی چهره است، زیرا هیچ چهره‌ای تقارن کاملی ندارد و گریمر باید با استفاده از نور و گریم، چهره را متعادل و متقارن نماید. آشنایی با آناتومی چهره، مفهوم رنگ، مطالعه مسائل چهره‌شناسی و استفاده از تکنیک‌های سایه‌دهی و روشن‌کاری از مهارت‌های مهم در گریم محسوب می‌شود. همچنین، درک از شکل چهره‌ها و خطوط و میمیک (تقلید آنها بازیگران در تولید شخصیت بازیگر به آگاهی بیشتری از متن و تمرین‌ها کمک می‌کند. گریم در سبک‌های مختلف تئاتر و صنعت سینما ممکن است با یکدیگر تفاوت داشته باشند. نژاد و ملیت شخصیت‌ها نیز نقش مهمی در گریم دارند. چهره‌ها از نظر شکل و ویژگی‌های نژادی تفاوت‌های زیادی دارند. همچنین، زمان نیز در گریم اهمیت دارد، زیرا چهره‌ها در دوره‌های مختلف تغییر می‌کنند و همچنین با گذر زمان تغییر می‌یابند. در گریم، به تطابق چهره با نژاد و ویژگی‌های ملیتی آن شخصیت توجه می‌شود. متخصص گریم برای بهترین نمایش و تطابق با شخصیت مورد نظر، باید به مطالعه در مورد نژادها و ملیت‌های مختلف اختصاص دهد. هدف اصلی از انجام گریم، ایجاد صورت ظاهری شخصیت مورد نظر بازیگر است، و این باید به شکلی باشد که خصوصیات درونی شخصیتی که بازیگر در نقش آن ظاهر می‌شود، به بهترین وجه نمایان شود. گریمر با استفاده از رنگ‌آمیزی صورت و با قلم‌مو و با ایجاد کردن سایه و روشنی، شخصیتی را بر روی چهره بازیگر خلق می‌کند. همچنین، گاهی با تغییردادن اعضای صورت با استفاده

حجم در چهره‌پردازی، بُعدسازی، برجسته نشان‌دادن عضو یا ناحیه‌های از چهره است. حجم‌های نمایشگر پیری، جوانی، شبیه‌سازی، غیرمتعارف‌سازی، چهره‌های تخیلی، فضایی، حجم‌های نمایانگر شکل حیوانات یا پرندگان استفاده از گریم توانایی‌های یک بازیگر را ایجاد شخصیت بیشتر می‌کند، پروتزسازی قالب‌گیری چهره با استفاده از تکنیک‌های مختلف، ساخت انواع ماسک‌های فانتزی، لاتکسی، پاپیه‌ماشه و شبیه‌سازی، همه اینها جزو پروتزسازی هستند. طراحی، آناتومی هنری و دوره‌های مجسمه‌سازی به درک افراد از ظاهر و حرکات عضلات کمک می‌کند تا بتوانند آنها را به طور کارآمدی بسازند. قطعاً پروتز چه کوچک و چه بزرگ باشد، کلید موفقیت، آن است که لبه‌های فوق‌العاده نازکی داشته باشند (Huaixiang, 2012).

۸- نتیجه‌گیری

گریم نقش اساسی در انعکاس بصری نقشی دارد که بازیگر روی صحنه بازی می‌کند. گریم یا چهره‌پردازی، همان مهندسی چهره است، که شامل مجموعه تغییراتی است که به‌منظور دستیابی به چهره مورد نظر هنرهای نمایشی در ظاهر (سر، صورت و بدن) باعث ایجاد شخصیت بازیگر می‌شود. با توجه به ماهیت و عملکردهای چهره‌پردازی راهکاری برای تحقق اهداف حرفه‌ای و جهانی هنر نمایش است، که علاوه بر هدایت خوانش و نگرش تماشاگران پیشنه‌های برای ایجاد روابط شخصیت‌های نمایشی می‌باشد. چهره‌پردازی با عملکرد بازیگر و تأثیر آن بر اجراهای عصر حاضر، بر وجوه نمادین رنگ‌ها و گرایش به‌انتزاعی شدن آن برای ایده و اندیشه‌های خود ابزارها و اصول گوناگونی را به ثمر رساندن، که چهره‌پردازی یکی از این تجربه‌ها است که به‌منظور تغییر چهره‌های شخصیت‌ها، به‌ویژه بازیگران، در صنعت سینما، تلویزیون، تئاتر و عکاسی انجام می‌شود. گریم نقش اساسی در

بررسی تحلیلی تکنیک گریم و تأثیر نمادین رنگ‌ها در شخصیت‌پردازی

زهرا مرتضوی، علی یوسف وطن‌خواه، حمید کاکاسلطان، مصطفی مختاباد «صفحه ۹۵ تا ۱۱۴»

نقش مهمی ایفا کند. گریمور و کارگردان با کمک یکدیگر این عنصر را در نمایش به تکامل می‌رسانند و در تأثیرگذاری بر روی دیدگاه بیننده به نمایش و فهم او از جهان نمایش نقش مهمی ایفا می‌کنند. تمامی عناصر اجرایی در یک نمایش مکمل یکدیگر هستند. در نهایت گریم یا چهره‌پردازی، حرفه‌ای است که به منظور تغییر چهره‌های شخصیت‌ها، به‌ویژه بازیگران، در صنعت سینما، تلویزیون، تئاتر و عکاسی انجام می‌شود.

از خمیرهای مخصوص، حجمی را به چهره اضافه می‌کند، عملیاتی مشابه مجسمه‌سازی انجام می‌دهد. یکی از اهداف انجام گرفتن گریم در نمایش، نشان دادن خطوط، میمیک و حجم‌های صورت بازیگر به تماشاگران است. یک شخصیت می‌تواند مورد تقلید و تکرار قرار گیرد و تأثیر به‌سزایی بر روی بیننده بگذارد. این عنصر از اهمیت زیادی برای باورپذیری شخصیت در نمایش برخوردار است و می‌تواند در تأثیرگذاری بر جامعه و جلب توجه بیننده

فهرست منابع

- ارسطو (۱۳۳۷)، *فن شعر*، ترجمه فتح اله مجتبابی، تهران: انتشارات اندیشه.
- احمدزاده، علیرضا (۱۳۹۲)، *فرهنگ واژگان تئاتری*، تهران: انتشارات افراز.
- اسلین، مارتین (۱۳۹۱)، *نمایش چیست*، مترجم شیرین تعاونی (خالقی)، تهران: انتشارات نیلوفر.
- بوخمان، هرمن (۱۳۶۷)، *گریم در صحنه*، مترجم واحد تحقیقات حوزه هنری، تهران: انتشارات حوزه هنری سازمان تبلیغات اسلامی.
- پرونده، میشل (۱۳۹۱)، *تحلیل متن نمایشی*، ترجمه غلامحسین دولت‌آبادی، تهران: انتشارات افراز.
- پیوستی، پریسا (۱۳۹۵)، جایگاه چهره‌پردازی در آفرینش شخصیت و پردازش کنش نمایشی با تأکید بر اجرای نمایش فاوست حمیدرضا نعیمی، *پایان‌نامه کارشناسی/ارشد*، استاد راهنما: رضا مهدی‌زاده، دانشکده سینما و تئاتر، دانشگاه هنر تهران.
- جعفری، عاطفه (۱۳۹۸)، نقش گریم با پروتز بر بیان نمایشی با تکیه بر دو نمایش موزیکال برادوی (شبح اپرا و دیوودلبر)، *پایان‌نامه کارشناسی/ارشد*، استاد راهنما: نرگس یزدی، پردیس بین‌المللی فارابی، دانشگاه هنر تهران.
- جلیوند نیکچه‌ئی، نیکتا (۱۴۰۰)، بررسی شخصیت‌پردازی در گریم سینمایی آثار منتخب براساس دیدگاه چهره‌شناسی از سال ۱۹۷۰ تا ۲۰۱۸، *پایان‌نامه کارشناسی/ارشد*، استاد راهنما: مسعود سفلائی شهر بابک، دانشکده سینما و تئاتر، دانشگاه هنر تهران.
- حبیبی‌تبار، مهدی (۱۳۸۹)، *درآمدی بر شخصیت‌شناسی*، تهران: انتشارات برگ فردوس.
- کیان پور، سمانه (۱۳۸۸)، *گریم و ماسک*، تهران: انتشارات آیندگان.
- کریمی، نصرت ... (۱۳۶۸)، *بیرون و درون*، با همکاری حسین اعرابی، تهران: چاپ بهمن.
- مرتضوی، زهرا (۱۴۰۲)، جایگاه گریم و تأثیر نمادین رنگ‌ها در شخصیت‌پردازی با تأکید اجرایی جوکر، *پایان‌نامه کارشناسی/ارشد*، استاد راهنما: علی یوسف وطن‌خواه، دانشکده هنر، واحد علوم و تحقیقات، دانشگاه آزاد اسلامی.
- میهن، مهین (۱۳۹۱)، *گریم برای تئاتر*، تهران: انتشارات بخش فرهنگی جهاد دانشگاهی، دانشگاه علامه طباطبایی.
- ملکوتی‌خواه، امین (۱۳۹۵)، ویژگی‌های اساسی طراحی چهره و شکل شخصیت‌های اصلی در فیلم انیمیشن سینمایی (مطالعه موردی: فیلم‌های شگفت‌انگیزان و شش ابرقهرمان)، *پایان‌نامه کارشناسی/ارشد*، استاد راهنما: سید نجم‌الدین امیر شاه‌کریمی، دانشکده هنر و معماری، دانشگاه تربیت مدرس.
- هاج، فرانسیس (۱۳۹۲)، *کارگردانی نمایشنامه (تحلیل ارتباط شناسی و سبک)*، ترجمه منصور ابراهیمی و علی‌اکبر علیزاده، تهران: انتشارات سمت.
- هولتن، اولری (۱۳۸۹)، *مقدمه بر تئاتر*، مترجم محبوبه مهاجر، تهران: انتشارات سروش.
- هلمیش، یولیوس (۱۳۹۳)، *چهره‌پردازی برای سینما، تلویزیون و تئاتر با نگاهی به طراحی و چهره‌پردازی در ایران*، مترجم

پریسا برازنده، تهران: سازمان چاپ و انتشارات جهاد دانشگاهی.
• یزدانی، کیقباد (۱۳۹۲)، *ماسک در ایران*، چاپ اول، تهران: انتشارات دفتر پژوهش‌های فرهنگی.

- Baltacioglu, Y. A. (2018). Views of state theatre actors on theatrical makeup. *New Trends and Issues Proceedings on Humanities and Social Sciences*. [Online]. 5(6), pp 118-127.
- Corson, R. (2016) *Stage Make up*. Routledge: London.
- Davis, G. Hall, M. (2012). *The make-up artist handbook (Technique for film, television, photography and theatre)*. Focal Press.
- Huaixiang, T. (2012) *Costume Craftwork on a Budget: Clothing, 3.D Makeup, Wigs, Millinery and Accessories*. Focal Press.
- Yousef Vatankhah, A., Nejati, V., Farahani, H., & Khaki, M. (2020). Determination of six expressive postural positions for basic emotional states. *Journal of Research in Behavioural Sciences*, 18(3).